

**CZ – SK - Cyklotrenažér MASTER® X-18**

**PL - Rower spiningowy MASTER® X-18**



**CZ - řetězový pohon**  
**SK - reťazový pohon**  
**PL - system napędu: łańcuchowy**

CY-200W



## **CZ Bezpečnostní instrukce:**

Před sestavením a používáním stroje si pozorně přečtěte celý návod. Dbejte přitom především na tyto bezpečnostní pokyny:

- 1) nesprávné použití stroje může způsobit poškození zdraví.
- 2) pro správné cvičení si přečtěte kapitolu Tréninkové instrukce.
- 3) před cvičením vždy nejdříve proveďte protahovací cvičení.
- 4) tento stroj je určen pouze pro dospělé osoby.
- 5) používejte pouze originální náhradní díly.
- 6) výšku sedla nastavte pouze do úrovně maximálního nastavení.
- 7) tento stroj je vyroben a určen i pro komerční účely.
- 8) stroj umístěte na pevný a rovný povrch.
- 9) pro používání stroje volte vhodné sportovní oblečení. Nenoste volný oděv, který by se mohl zaplést do pohyblivých částí stroje. Při cvičení na ortopedu používejte sportovní obuv s pevnou patou – běžeckou obuv nebo speciální obuv na aerobik.
- 10) v místnosti, kde je stroj umístěn nikdy nenechávejte děti bez dozoru.
- 11) ujistěte se, zda jsou všechny šrouby a matice dobře utaženy před zahájením cvičení.
- 12) před cvičením na stroji se vždy rozcvičte, proveďte cviky na protažení a zahřátí, 5-10 minut před a 5-10 minut po cvičení.
- 13) při jízdě začněte šlapat pomalu a postupně zvyšujte rychlost, dokud nedosáhnete požadovaného tempa. Neukončujte jízdu náhle – postupně tempo snižujte dokud se tepová frekvence nevrátí do běžného stavu.
- 14) necvičte 2 hodiny po jídle a 1 hodinu před jídlem.
- 15) jestliže cvičící osoba cítí závrať nebo nevolnost, bolest na prsou nebo jakýkoliv jiný nenormální stav, musí cvičení ihned přerušit a poradit se svým lékařem.
- 16) maximální nosnost je 150 kg.
- 17) před zahájením jakéhokoliv cvičebního programu se poraďte se svým lékařem.
- 18) pro ochranu podlahy podložte stroj cvičební či jinou podložkou.
- 19) Pro vaši bezpečnost dejte nohy do obou pedálů najednou
- 20) udržujte za strojem volný prostor 200 x 100 cm a zkontrolujte, zda v blízkosti nejsou žádné ostré předměty. Pokud ano, odstraňte je!

## **SK Bezpečnostné inštrukcie:**

Pred zostavením a používaním stroja si pozorne prečítajte celý manuál. Dbajte pritom predovšetkým na tieto bezpečnostné pokyny:

- 1.nesprávne použitie stroja môže spôsobiť poškodenie zdravia
- 2.pre správne cvičenie si prečítajte kapitolu Tréningové inštrukcie
- 3.pred cvičením urobte vždy preťahovacie cvičenia
- 4.tento stroj je určený len pre dospelé osoby
- 5.používajte len originálne náhradné diely
- 6.výšku sedadla nastavte len do úrovne maximálnéh nastavenia
- 7.tento stroj je vyrobený a určený pre komerčné účely
- 8.stroj umiestnite na pevný a rovný povrch
- 9.pre používanie stroja voľte vhodné športové oblečenie. Nenoste voľný odev, ktorý by sa mohol zaplietť do pohyblivých častí stroja. Pri cvičení na cyklotrenažéri používajte športovú obuv s pevnou pätou – bežeckú obuv alebo špeciálnu obuv na aerobik.
- 10.v miestnosti, kde je stroj umiestnený, nikdy nenechávajte deti bez dozoru.
- 11.uistite sa, či sú všetky skrutky a matice dobre utiahnuté pred začiatkom cvičenia.
- 12.pred cvičením na stroji sa vždy rozcvičte, urobte cviky na preťahovanie a zahriatie, 5-10 minút pred a 5-10 minút po cvičení.
- 13.pri jazde začnite šlapať pomaly a postupne zvyšujte rýchlosť, dokiaľ nedosiahnete požadované tempo. Neukončujte jazdu hneď – postupne tempo znižujte dokiaľ sa tepová frekvencia nevráti do bežného stavu.
- 14.necvičte 2 hodiny po jedle a 1 hodinu pred jedlom.
- 15.akonáhle osoba, ktorá cvičí pocíti náhlu nevoľnosť alebo závrat, bolesť na prsiach alebo akýkoľvek nenormálny stav, musí cvičenie ihneď ukončiť a poradiť sa so svojím lekárom.
- 16.maximálna hmotnosť je 150 kg.
- 17.pred zahájením akéhokoľvek cvičebného programu sa poraďte so svojim lekárom.
- 18.pre ochranu podlahy podložte stroj cvičebnou či inou podložkou.
- 19.pre vašu bezpečnosť dajte nohy do oboch pedálov naraz.
- 20.udržiňte za strojom voľný priestor 200 x 100 cm a zkontrolujte, či v blízkosti nie sú žiadne ostré predmety. Pokiaľ áno, odstáňte ich!

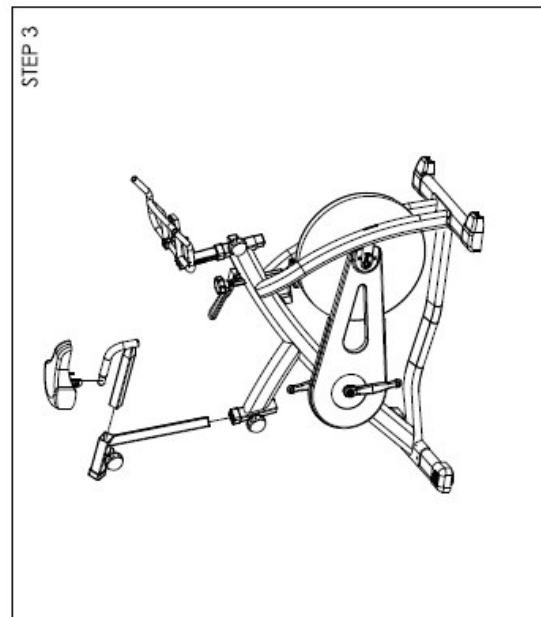
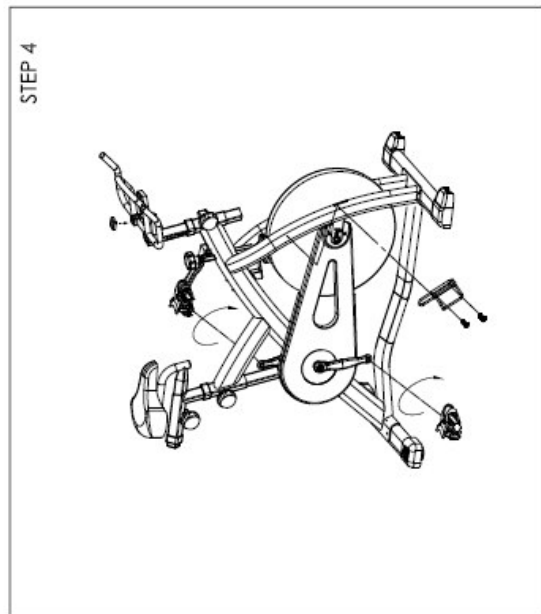
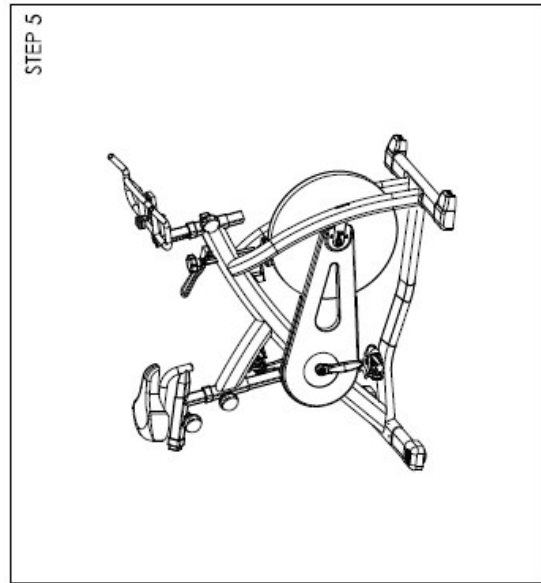
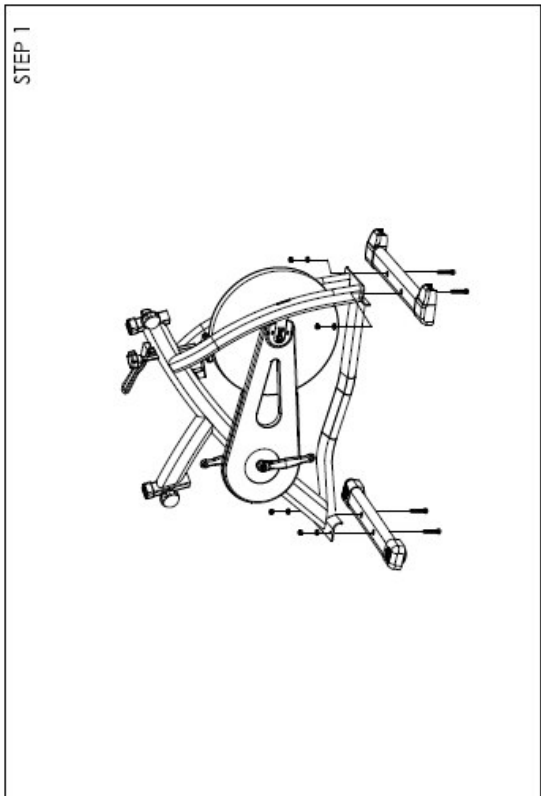
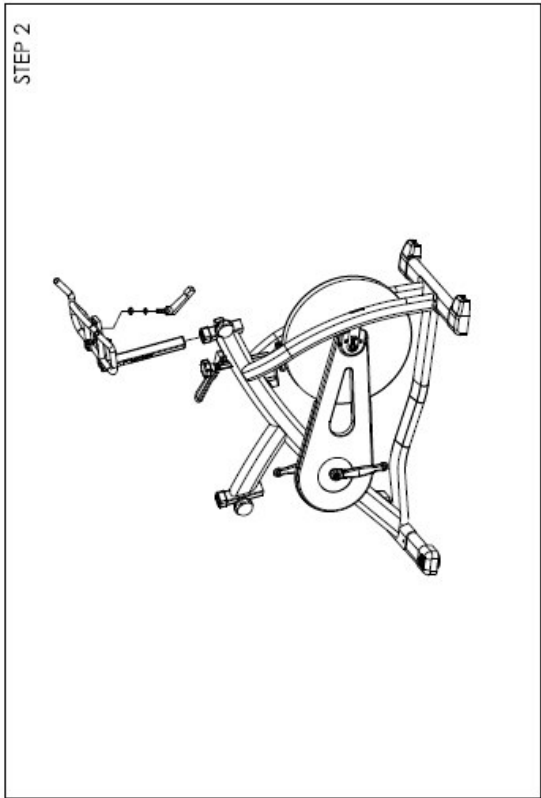
## PL Informacje dotyczące bezpieczeństwa:

Przed przystąpieniem do montażu urządzenia dokładnie zapoznaj się z instrukcją obsługi, szczególnie informacje dotyczące bezpieczeństwa

- Nieprawidłowe korzystanie z urządzenia może spowodować uszczerbek na zdrowiu
- Przed rozpoczęciem treningu należy uważnie zapoznać się z działem „Instrukcje treningowe“
- Przed rozpoczęciem treningu należy wykonać rozgrzewkę oraz ćwiczenia rozciągające
- Sprzęt ten jest przeznaczony dla osób dorosłych
- Używaj tylko oryginalnych części zamiennych
- Wysokość siodełka reguluj maksymalnie do określonego poziomu
- Sprzęt ten jest przeznaczony do użytku komercyjnego
- Ustaw sprzęt na płaskiej, równej powierzchni
- Podczas treningu zakładaj na siebie wygodną odzież sportową, nie zakładaj luźnych ubrań, które mogą dostać się do ruchomych części maszyny. Do ćwiczenia zakładaj odpowiednie obuwie sportowe
- W pomieszczeniu w którym znajduje się urządzenie nigdy nie zostawiaj dzieci bez opieki
- Przed przystąpieniem do treningu upewnij się, że wszystkie nakrętki i śruby są odpowiednio dokręcone
- Za każdym razem przed rozpoczęciem treningu wykonaj ćwiczenia rozciągające 5-10 minut, po zakończeniu treningu tak samo wykonaj ćwiczenia
- Przy rozpoczynaniu treningu powoli zwiększaj tempo do pożądanego. Nie należy przerywać jazdy, nagle kończyć treningu !! - zmniejszaj tempo powoli do momentu kiedy tętno wróci do normy.
- Nie ćwicz 2 godziny po posiłku i 1 godzinę przed posiłkiem.
- Jeżeli osoba ćwicząca poczuje ból głowy, ból w klatce piersiowej, pojawią się nudności, zawroty głowy lub inne niepokojące objawy należy natychmiast przerwać trening i skonsultować się z lekarzem.
- Maksymalne obciążenie wynosi 150 kg
- Aby uniknąć uszkodzenia podłogi, umieść pod urządzeniem podkładkę ochronną
- Przed rozpoczęciem jakiegokolwiek programu treningowego skonsultuj z lekarzem swój stan zdrowia
- Dla swojego bezpieczeństwa umieszczaj nogi na pedałach w jednym momencie
- Powierzchnia dookoła 200 x 100 cm urządzenia powinna być wolna, nie umieszczaj w pobliżu żadnych ostrych przedmiotów, jeśli się takie znajdują odstaw je.



# Složení stroje / Zloženie stroja / Montaż sprzętu



## KROK 1

**CZ** Připevněte přední (16) a zadní nohu (12) k rámu pomocí šroubů (8), podložky (9) a matic (10).

**SK** Pripevnite prednú (16) a zadnú nohu (12) k rámu pomocou skrutky (8), podložky (9) a matice (10).

**PL** przymocuj przednią(16) i tylnią nogę (12) do ramy za pomocą śrub (8), podkładek (9) i nakrętek (10)

## KROK 2

**CZ** Připevněte tyč řidítek (23) prostrčením hlavy tyče na rámu. Pomocí šroubu nastavte požadovanou polohu řidítek a dotáhněte je. Pak připevněte pěnovku (21) na tyč řidítek (23), pomocí uvolňovacího šroubu (22) nastavte a dotáhněte řidítka ve správné pozici.

**SK** Pripevnite tyč riadidiel (23) prestrčením hlavy tyče na ráme. Pomocou skrutky nastavte požadovanú polohu riadidiel a dotiahnite ju. Potom pripevnite penovku (21) na riadidlá (23), pomocou uvolňovacej skrutky (22) nastavte a dotiahnite riadidlá na správnu pozíciu.

**PL** Dołącz wspornik kierownicy (23) do głównego wspornika całej konstrukcji. Za pomocą śrub ustaw kierownicę do żądanej pozycji i dokręć. Następnie załóż piankę (21) na kierownicę (23) i dokręć mocno wszystkie śruby trzymające kierownicę.

## KROK 3

**CZ** Vložte sedlovou tyč (42) do rámu. Připevněte sedlo (1) na horizontální sedlovou tyč (41). Vložte horizontální tyč do vertikální tyče a připevněte pomocí šroubu (4) a dotáhněte ho ve správné pozici.

**SK** Vložte sedadlovú tyč (42) do rámu. Pripevnite sedadlo (1) na horizontálnu sedadlovú tyč (41). Vložte horizontálnu tyč do vertikálnej tyče a pripevnite pomocou skrutky (4) a dotiahnite ju na správnu pozíciu.

**PL** Włóż wspornik siodła (42) w odpowiednie miejsce na głównej konstrukcji.(1)Następnie wszystkie elementy siodła wraz z profilami zamocuj za pomocą śrub (4) i dokręć odpowiednio mocno.

## KROK 4

**CZ** Připevněte pedály (11) na kliky (7,5), každý pedál je označen – L (levý) nebo R (pravý). Upozornění: pravý pedál patří na stejnou stranu jako je kryt řemene (24). Ujistěte se, že jste pedály připevnili správně, abyste nezpůsobili škodu. Pro snazší nasazení pedálů můžete použít trochu vazelíny na šroubení, dotáhněte je pomocí 15mm klíče. Oba pedály se dotahují směrem dopředu kola.

**SK** Pripevnite pedále (11) na klúky (7,5), každý pedál je označený – L (ľavý) alebo R (pravý). Upozornenie: pravý pedál patrí na rovnakú stranu ako je kryt remeňa (24). Uistite sa, že ste pedále pripevnili správne, aby ste nespôsobili škodu. Pre ľahšie nasadenie pedálov môžete použiť trochu vazelíny na skrutkovanie, dotiahnite ich pomocou 15 mm kľúča. Oba pedále sa dotahujú smerom dopredu bicykla.

**PL** Przymocuj pedały (11) na ich uchwyty (7,5), każdy pedał jest odpowiednio oznaczony – L (lewy) lub R (prawy). Upewnij się, że pedały są prawidłowo zamontowane aby nie uszkodzić

sprzętu, lub też samemu nie zrobić sobie krzywdy. Dla ułatwienia podczas montowania pedałów można użyć trochę wazeliny lub też klucza 15mm. Obydwa pedały dokręca się kierunkiem do przodu.

### **Nastavení zátěže / Nastavenie zát'aže / Ustawienie obciążenia**

**CZ** Pro nastavení zátěže již kompletně složeného kola použijte brzdový šroub (31) a jednoduše ubíráte zátěž (-), nebo přidáváte (+).

Setrvačnick by se měl točit volně bez zátěže když uvolníte šroub (-) úplně.

Zkušenější jezdci si mohou pravidelně zvyšovat zátěž až na úplné maximum (+).

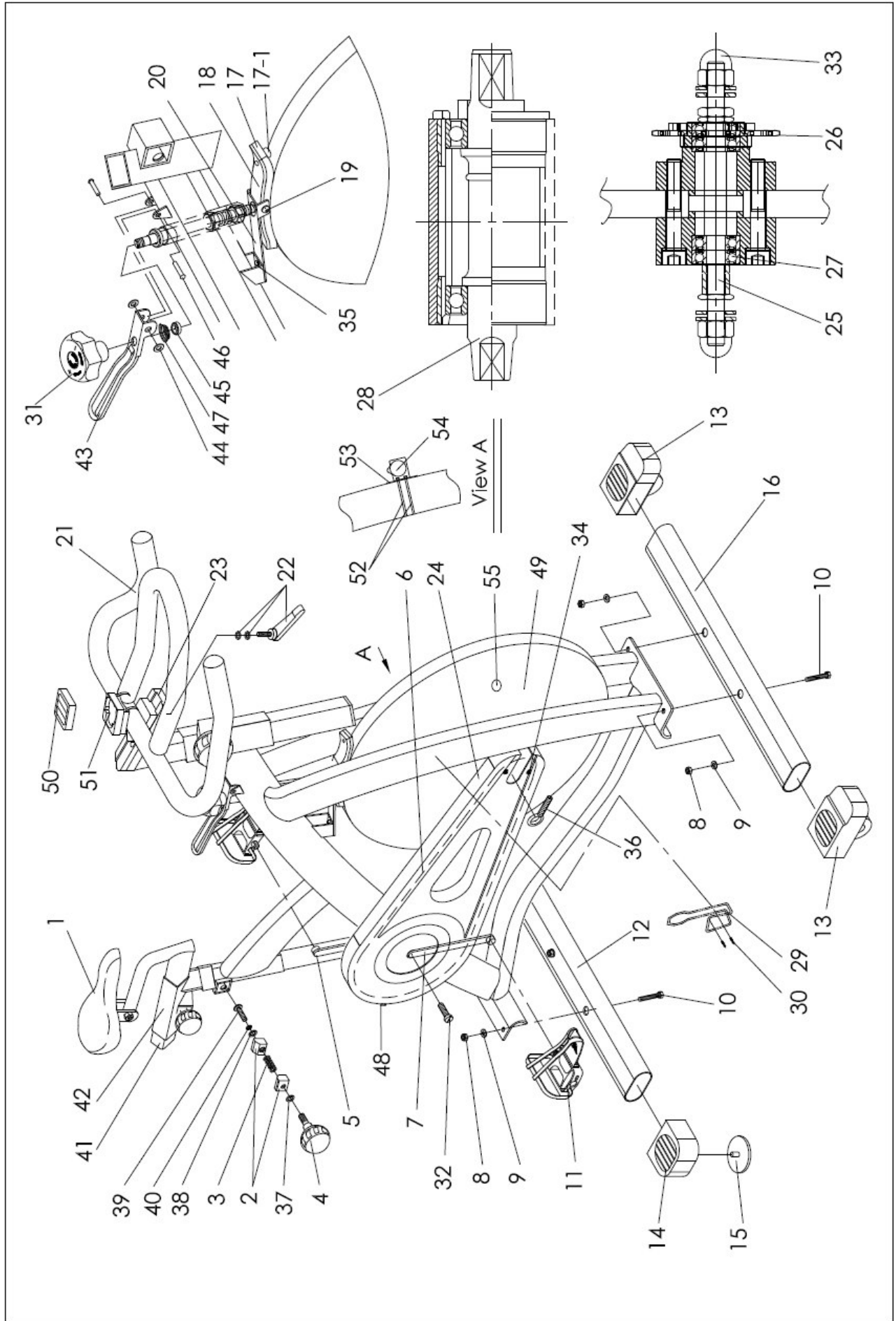
**SK** Pre nastavenie zát'aže už kompletne zloženého bicykla použite brzdovú skrutku (31) a jednoducho uberajte zát'až (-), alebo pridávajte (+).

Zotrvačnick by sa mal točiť voľne bez zát'aže keď uvoľníte skrutku (-) úplne.

Skúsenejší jazdci si môžu pravidel'ne zvyšovať zát'až až na úplné maximum (+).

**PL** Aby ustawić obciążenie już kompletnie złożonego rowera używaj przeznaczonej do tego regulacji (31) , zmniejszając (-) lub zwiększając (+)





## Seznam částí / Zoznam částí / Lista części

Č.	Popis	j.	Č.	Popis	j.
1	Sedlo/sedadlo/ siodełko	Ks	28	BB osa s ložisky/BB osa s ložiskami	Ks
2	Hliníková svorka (pravá/levá)/hliníková svorka (pravá/ľavá)/ aluminiowa klamra	Ks	29	Hliníkový držák láhve/hliníkovi držiak flaše	Ks
3	Pérový šroub/pérová skrutka	Ks	30	Šroub pro držák láhve/skrutka pre držiak fláše/ uchwyt na bidon	Ks
4	Šroub/skrutka/ śruba	Ks	31	Brzdící systém/brzdiaci systém/ system hamulcowy	SET
5	Levá klika/ľavá kl'uka	Ks	32	Šroub kliky/skrutka kl'uky	Ks
6	Řetěz/ret'az/ łańcuch	Ks	33	Bezpečnostní matice setrvačníku/ bezpieczna matica zotrvačníka/ zabezpieczające nakrętki koła zamachowego	Ks
7	Pravá klika/pravá kl'uka	Ks	34	Vnější šroub řetězu (M6)/vonkajšia skrutka ret'aze (M6)/ zewnętrzna sruba łańcucha (M6)	Ks
8	Matice nohy/matica nohy	Ks	35	Šroub a matice pérové svorky/skrutka a matica pérovej svorky/ śruby i nakrętki zaciskające sprżeynowo	Ks
9	Podložka nohy/podložka nohy /podkładka nogi	Ks	36	Nastavitelný šroub setrvačníku/nastavitel'ná skrutka zotrvačníka/ regulowana śruba koła zamachowego	Ks
10	Šroub nohy/skrutka nohy/śruba nogi	Ks	37	Podložka šroubu/podložka skrutky/ wkreť	Ks
11	Pedál/pedál/pedał	PR	38	Plastová podložka/plastová podložka./plastikowa podkładka	Ks
12	Zadní noha/zadná noha/ tylnia noga	Ks	39	Připevňující šroub/připevňujúca skrutka/ śruba mocująca	Ks
13	Krytka přední nohy/krytka prednej nohy/ Osłona przedniej nogi	Ks	40	Podložka/podložka/podkładka	Ks
14	Krytka zadní nohy/krytka zadnej nohy / Osłona tylniej nogi	Pár	41	Horizontální sedlová tyč/horizontálna sedadlová tyč/ poziomy wspornik konstrukcji	Ks
15	Nastavitelné kolečko zadní nohy/ nastavitel'né koliesko zadnej nohy/ regulowane kółeczko tylniej nogi		42	Sedlová tyč/sedadlová tyč/wspornik siodełka	Ks
16	Přední noha/predná noha/ Przednia noga	Ks	43	Držák brzdy/držiak brzdy/ uchwyt hamulca	Ks
17	Brzdová destička/brzdová doštička. klocki hamulcowe	Ks	44	Ocelová podložka/ocelová podložka/ stalowa podkładka	Ks
17-1	Šroub brzdové destičky/skrutka brzdovej doštičky/ śruba klockó hamulcowych	Ks	45	Zamykací podložka/zamykacia podložka/ podkładka zaciskowa	Ks

18	Držák brzdové destičky/držák brzdovej doštičky / uchwyt klocków hamulcowych	Ks	46	Šroub/skrutka/šruba	Ks
19	Šroub a matice/skrutka a matice	Ks	47	Pružina/pružina/sprężyna	Ks
20	Pružinová svorka/pružinová svorka/ zastrzask sprężynowy	Ks	48	Vnější šroub řetězu (M5)/vonkajšia skrutka reťaze (M5)	Ks
21	Řídítka/riadidlá/uchwyty	Ks	49	Setrvačnick s magnetem/zotrvačnick s magnetom / koło zamachowe z magnesem	Ks
22	Šroub s podložkou/skrutka s podložkou	Ks	50	Computer/computer/komputer	Ks
23	Tyč řidítek/tyč riadiel/ wspornik kierownicy	Ks	51	Držák computeru/držák computeru/uchwyt komputera	Ks
24	Kryt řetězu/kryt reťaze/osłona łańcucha	Ks	52	Dotahovací páska/dot'ahovacie páska/paski regulujące	Ks
25	Osa setrvačnicku/osa zotrvačnicka/oś koła zamachowego	SET	53	Plastová vložka/plastová vložka	Ks
26	Držák kolečka/držák kolieska/ucjwyt kółeczka		54	Senzor/senzor/czujnik	Ks
27	Ložiska setrvačnicku/łożyska zotrvačnicka/ łożyska koła zamachowego		55	Magnet/magnet/magnaz	Ks

## ***Instrukce k použití / Instrukcie k používanou / Instrukcja korzystania***

**CZ** 1) Tento stroj je určen pro domácí použití.

**SK** 1) Tento stroj je určený pre domáce účely.

**PL** 1) Urządzenie to jest przeznaczone do użytku domowego.

**CZ** 2) Instalace – je důležité, aby byl stroj správně sestaven (smontován) a doporučujeme, aby instalaci a montáž prováděl kvalifikovaný pracovník.

**SK** 2) Inštalácia – je dôležité, aby bol stroj správne zostavený (zmontovaný) a doporučujeme, aby inštalácia a montáž urobil kvalifikovaný pracovník.

**PL** 2) Instalacja – ważne jest aby sprzęt został poprawnie zmontowany, zaleca się montaż przez wykwalifikowanego pracownika

**CZ** 3) **Řídítka a nastavení sedla.** Je důležité, aby byly řídítka a sedlo nastavené ve správné výšce pro vaše tělo. Požádejte o pomoc svého instruktora. Výšku řidítek seřídíme pomocí uvolňovacího šroubu, který se nachází pod řidítky. Řídítka vytáhněte nahoru, nebo dolů podle požadované výšky a znovu šroub dotáhněte. Ujistěte se, zda je vše bezpečně upevněno, a zda nedochází k jakémukoliv pohybu řidítek.

Pozice řídítek se může nastavit také dopředu nebo dozadu pomocí uvolňovacího šroubu. Posouvejte řídítka dopředu a dozadu dokud nedosáhnete požadované pozice. Potom bezpečně opět šroub dotáhněte.

**Seřízení výšky sedla.** Uvolněte šroub umístěný v místě, kde sedlová tyč zapadá do rámu. Nastavte sedlo podle požadované výšky. Poté znovu šroub dotáhněte. Ujistěte se, zda je vše dotaženo, aby se sedlo nehýbalo. Po uvolnění šroubu nastavte požadovanou výšku. Poté šroub opět pořádně dotáhněte.

**SK 3) Riadidlá a nastavenie sedadla.** Je dôležité, aby boli riadidlá a sedadlo nastavené v správnej výške pre vaše telo. Požiadaajte o pomoc svojho inštruktora. Výšku riadidiel nastavíme pomocou uvoľňovacej skrutky, ktorá sa nachádza pod riadidlami. Riadidla vytiahnite hore, alebo dole podľa požadovanej výšky a znovu skrutku dotiahnite. Uistite sa, či je všetko bezpečné upevnené a či nedochádza k akémukoľvek pohybu riadidiel. Pozícia riadidiel sa môže nastaviť tiež dopredu alebo dozadu pomocou uvoľňovacej skrutky. Posúvajte riadidla dopredu a dozadu pokiaľ nedosiahnete požadovanú pozíciu. Potom opäť bezpečne skrutku dotiahnite.

**Nastavenie výšky sedadla.** Uvoľníte skrutku umiestnenú v mieste, kde sedadlová tyč zapadá do rámu.

Nastavte sedlo podľa požadovanej výšky. Následne znovu skrutku dotiahnite. Uistite sa, či je všetko dotiahnuté, aby sa sedadlo nehýbalo. Po uvoľnení skrutky nastavte požadovanú výšku. Potom skrutku opäť poriadne dotiahnite.

### **PL 3) Kierownica i regulacja siodełka**

Ważne jest aby te wysokości ustawione zostały odpowiedni i zgodnie z wysokością Twojego ciała. Popros instruktora o pomoc i dostosowanie odpowiedniej wysokości. Wysokość kierownicy regulowana jest za pomocą śruby która znajduje się poniżej kierownicy. Ustaw kierownicę pociągając w górę lub dociskając w dół do żądanej wysokości i dokręć śrubę. Upewnij się, że kierownica jest dobrze zamocowana i nie występują żadne luzne ruchy. Kierownicę możesz także ustawiać do przodu i do tyłu za pomocą śruby. Ustawiaj do przodu, lub do tyłu do żądanej pozycji i następnie dokręć śrubę.

**CZ 4) Pedály a klipsny.** Vaše nohy by měly být během cvičení bezpečně umístěny do klipsny. Položte nohu tak daleko jak můžete do klipsny a doporučujeme klipsnu dotáhnout páskem. Dávejte pozor při vystupování – nezapomeňte klipsnu povolit!

**SK 4) Pedále a klipsne.** Vaše nohy by mali byť počas cvičenia bezpečne umiestnené do klipsne. Položte nohu tak ďaleko ako môžete do klipsne a doporučujeme klipsňu dotiahnuť páskou. Dávajte pozor pri vystupovaní – nezabudite klipsňu povoliť!

**PL 4) Pedaly i zaciski** – Twoje nogi podczas ćwiczenia powinny być prawidłowo umieszczone na pedałach a następnie zapięte zaciskami. Włóż nogi tak jak możesz daleko, bądź ostrożny po zakończeniu treningu przy wyciąganiu nóg z zacisków

**CZ 5) Stroj umístěte na rovné ploše bez žádného vedlejšího pohybu.** Je možno nastavit výšku pomocí seřizovače, který je umístěný na obou stranách vespod nohou. Otáčejte ve směru nebo proti směru hodinových ručiček dokud nebude kolo stát stabilně.

**SK 5) Stroj umiestnite na rovnej ploche bez žiadneho vedľajšieho pohybu.** Je možné nastaviť výšku pomocou zorad'ovča, ktorý je umiestnený na oboch stranách zo spodku nôh. Otáčajte v smere alebo v

proti směru hodinových ručiček pokud nebude bicykel stát stabilně.

**PL 5) Umieść sprzęt na równej powierzchni bez wtórnego przemieszczania go. Istnieje możliwość regulacji za pomocą specjalnego regulatora, który znajduje się po obu stronach pod nogami.**

**CZ 6) Bezpečnostní brzda** – stlačením brzdového systému (43) kolo zastavíte.

**SK 6) Bezpečnostná brzda** – stlačením brzdového systému (43) bicykel zastavíte.

**PL 6) Hamulec bezpieczeństwa** – korzystając z systemu hamulcowego, możesz zatrzymać roset.

**CZ 7) Údržba.** Může být nebezpečné, pokud dojde k uvolnění šroubu na jednotlivých částech nebo pokud uslyšíte hluk na setrvačniku. Prosím kontaktujte svého dodavatele. **Stejně jako každý mechanický rotující stroj i tento cyklotrenažer je třeba pravidelně udržovat.**

**SK 7) Údržba.** Môže byť nebezpečné, pokiaľ dôjde k uvoľneniu skrutky na jednotlivých častiach alebo pokiaľ budete počuť hluk na zotrvačniku. Prosím kontaktujte svojho dodávateľa. **Rovnako, ako každý mechanický rotujúci stroj aj tento cyklotrenažer je treba pravidelne udržiavať.**

**PL 7) Konserwacja**

Kiedy dojdzie do poluzowania śrub w pojedynczych częściach, lub będziesz słyszał huk na kole zamachowym może to być niebezpieczne. Proszę skontaktować się ze swoim sprzedawcą.

**Tak jak inne mechaniczne urządzenia tak i ten rowwer spinningowy musi być regularnie konserwowany.**

## **Údržba stroje / Údržba stroja / Konserwacja sprzętu**

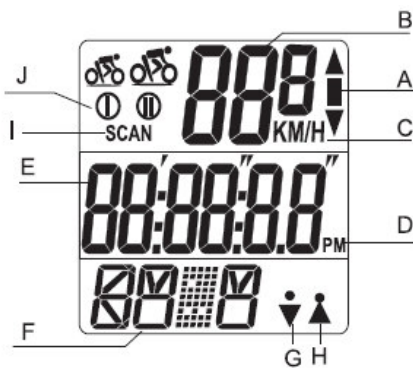
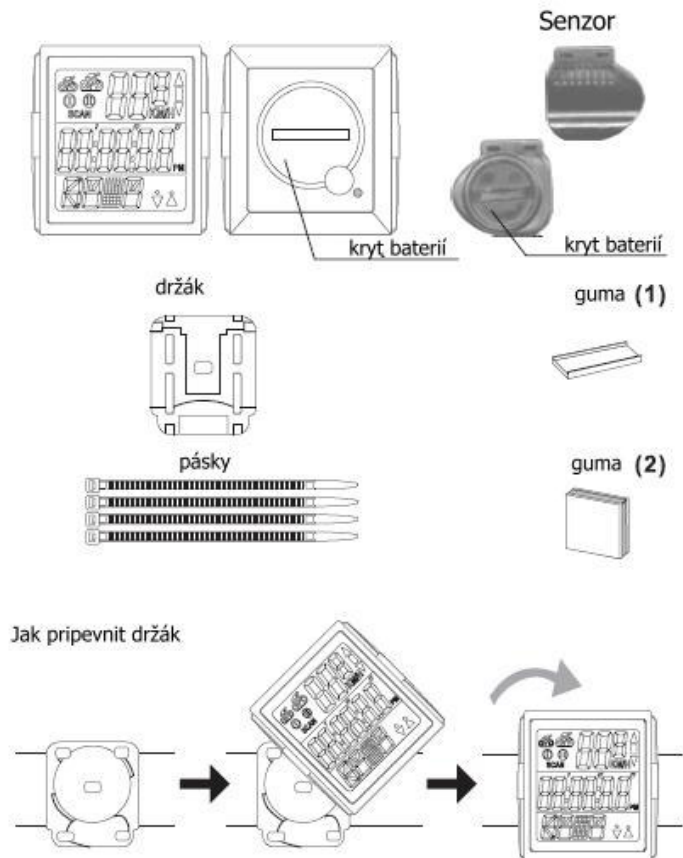
Č.	POPIS	Denně/ Denne/ Codziennie	Týdně/ Týždenne / Tygodnio wo	Měsíčně/ Mesačne/ Miesięcznie	Čtvrtletně/ Štvrťročne / Kwartalnie	Ročně/Ročně e / rocznie
	Utírat stroj/SK Utierať stroj / Przetrzeć urządzenie	X				
22)	Stříkat silikon. Olejem WD40 či pod./SK Strikať silikón. Olejom WD40, či pod. Spryskač silikonem, olejem WD40 lub innym	X				
23)	Vizuální kontrola SK Vizuálna kontrola / Kontrola wizualna	X				
24)	Kontrolovat bezpečnost přední rukojeti a sedlové tyče SK Kontrolovat' bezpečnosť prednej rukoväte a sedadlovej tyče/ Kontrola bezpieczeństwa kierownicy i wspornika siodła	X				
25)	Kontrolovat bezpečnost sedla SK Kontrolovat' bezpieczeńst' sedadla / Kontrola siodełka	X				
26)	Sundat tyč řídítek a vyčistit trubku/ SK Zložiť tyč riadidiel a		X			

	vyčistiť trúbku / Odkręcenie siodła, przeczyszczenie rurki					
27)	Sundat sedlo a vyčistiť trubku SK Zložit' sedadlo a vyčistiť trúbku		X			
28)	Kontrolovat brzdovou špalky SK Kontrolovat' brzdové špalky		X			
29)	Kontrolovat nastavení brzd SK Kontrolovat' nastavenie břízd / Kontrola ustawienia hamulców		X			
30)	Kontrolovat bezpečnost všech šroubů a matic/SK Kontrolovat' bezpečnosť všetkých skrutiek a matic / Kontrolovat' bezpečnosť všetkých skrutiek a matic		X			
31)	Kontrolovat klipsny/SK Kontrolovat' klipsne / Kontrola zacisków		X			
32)	Kontrolovat závit šroubů a dotahovat je/SK Kontrolovat' závity skrutiek a dot'ahovat' ich / Kontrola śrub, dokręcenie ich		X			
33)	Ujišťovat se, zda jsou pedály zašroubované/SK Uist'ovat' sa, či sú pedále zaskrutkované / Kontrola dokręcenia pedałów		X			
14)	Kontrolovat napnutí řetězu/SK Kontrolovat' napnutie reťaze / Kontrola naciągu łańcucha			X		
15)	Mazání řetězu/mazanie reťaze / Smarowanie łańcucha			X		
16)	natírat setrvačnick protikorozyjním olejem/SK Natierat' zotrvačnick protikorozyjním olejom / spryskanie koła zamachowego środkiem antykorozyjnym			<b>X</b>		
17)	Kontrolovat spodní svorky/SK Kontrolovat' spodné svorky / Kontrola dolnych zacisków				X	
18)	Kontrola ložisek setrvačnicku/kontrola ložísk zotrvačnicka / Kontrola łożsyk koła zamachowego				X	
19)	Kontrola celého rámu/SK Kontrola celého rámu / Kontrola całej konstrukcji					X



# CZ COMPUTER

Před použitím computeru si přečtete následující instrukce.



- A) symbol průměrné rychlosti – zda je okamžitá vyšší či nižší než průměrná
- B) okamžitá rychlost
- C) symbol rychlosti v km/h nebo mile/h
- D) indikátor času
- E) zobrazení hodnot na displeji
- F) symbol MODE
- G) pohlaví – muž
- H) pohlaví – žena
- I) SCAN
- J) 2 uživatele/ nastavení velikosti kola

## **Použití:**



1. obvod kola – pro správný výsledek musíte správně nastavit velikost kola. Udělejte si značku na plášti a udělejte jedno kolo. Pak změřte délku mezi 2 body – dostanete obvod kola.

Obvod=  $2 \times 3.14 \times R$  (palec)

x 2.54 (1 palec = 2.54 cm)

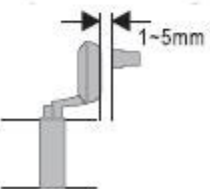
R = poloměr v cm



2. připevnění držáku – použijte gumovou podložku (2) a dotáhněte držák na řídítka.



1. připevnění senzoru rychlosti – zkontrolujte pozici přední vidlice, a byste našli nejlepší místo pro připevnění senzoru. Vzdálenosti mezi computerem a senzorem by měla do 600 mm.



3. připevnění magnetu – Dejte magnet na pravou špici předního kola a čelem k senzoru rychlosti. Maximální vzdálenost mezi senzorem a magnetem je 5 mm. Když je vše ve správné pozici, můžete vyjet.

Upozornění: zkontrolujte, zda-li můžete lehce manipulovat s řídítkami před jízdou.

## **Hodinky:**

- čas
- stopky
- vodě odolné
- velký snadno čitelný displej

## **Speciální funkce**

- uživatelské nastavení
- čas jízdy
- načítání kalorií při jízdě
- vyměnitelné baterie v senzoru a přijímači

## **Funkce**

- ujetá vzdálenost
- aktuální rychlost
- průměrná rychlost s indikátorem
- maximální rychlost
- km nebo míle
- displej s více okny
- automatické načítání času
- celková ujetá vzdálenost
- bezdrátový přenos
- nastavení 2 velikostí kol

## Změna modu

- zmáčkněte tlačítko „M krátce pro změnu modu.

Hodinový mod

12/24H a zapnutí času

automatické načítání času

aktuální rychlost

maximální rychlost

průměrná rychlost

vzdálenost

celková ujetá vzdálenost

Km/h a M/h a velikost kola (od 100 do 2999 mm)

kalorie

uživatelská data (pohlaví/hmotnost v Kg nebo Lb)

Scan

## Nastavení uživatele

Abyste dosáhli přesného výsledku při cvičení, vložte osobní data (pohlaví, hmotnost jednotky/hmotnost).



- běžte do modu KCAL MODE pomocí tlačítka MODE pak zmáčkněte tlačítko SAET na 3 sekundy a budete v nastavení. Zmáčkněte tlačítko SET a MODE pro výběr správných hodnot. Zmáčkněte tlačítko MODE na 3 sekundy pro potvrzení.

## Nastavení funkcí

CLK MODE – hodinový mod



- zmáčkněte tlačítko SET na 3 sekundy
- pomocí tlačítka SET nastavte 12 nebo 24 H.
- Pak pomocí tlačítek MODE a SET nastavte čas (hodiny/min/sek). Jakmile dokončíte nastavení, zmáčkněte tlačítko MODE na 3 sekundy.

TM MODE – časový mod



upozornění: čas se začne načítat, jakmile se otočí kolo.

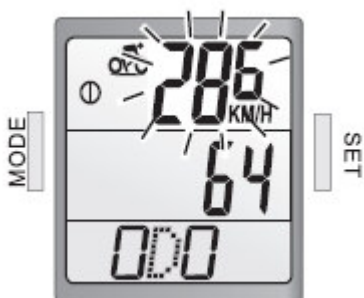
- Když zmáčknete tlačítko SET na 3 sekundy, všechny hodnoty na displeji se vymažou na nulu, kromě ODO – celkové ujeté vzdálenosti.

Displej pohybu

- když vystartujete, symbol se ukáže na displeji, Když jedete rychleji, symbol bude blikat rychleji.

### **Měření**

aktuální rychlost



Když jedete na kole, computer ukazuje vaši aktuální rychlost jako na obrázku

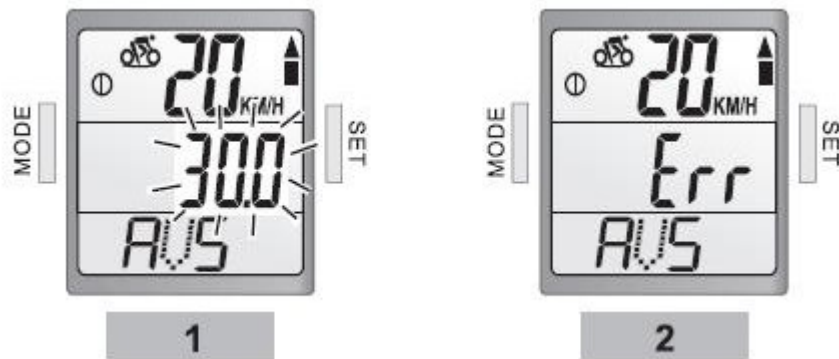
### **MXS MODE – maximální rychlost**

zobrazí maximální rychlost od nynějšího začátku



## AVS MODE – průměrná rychlost

zobrazí průměrnou rychlost od začátku jízdy.



Upozornění: Pokud je průměrná rychlost nad/pod aktuální rychlostí, na displeji se zobrazují symboly šipky nahoru nebo dolů.

- Pokud čas nebo vzdálenost překročí maximální hodnoty ( čas 9 hodin, 59 minut, 59 sekund a vzdálenost 999,99 km), nebude computer ukazovat správnou průměrnou rychlost a zobrazí „ERR“. Jakmile se čas a vzdálenost vynulují, průměrná rychlost se začne zobrazovat normálně.

## DST MODE – vzdálenost

Zobrazuje ujetou vzdálenost.



## ODO MODE – celková ujetá vzdálenost

zobrazuje celkovou ujetou vzdálenost. Tato funkce se vynuluje až při vytáhnutí baterií.



Nastavení velikosti kola od 100 mm do 2999mm

- zmáčkněte tlačítko SET na 3 sekundy, pak pomocí tlačítek SET a MODE vyberte Km/h nebo Mile/h a pak vyberte velikosti kola. Zmáčknutím MODE na 3 sekundy dokončíte nastavení. Další informace o nastavení velikosti kola – viz výše.
- V modu ODO si můžete vybrat ze 2 velikostí kol – zmáčknutím tlačítka USER 1/2 na zadní straně.



### KCAL MODE – kalorie

Zmáčkněte tlačítko MODE, abyste viděli, kolik jste spálili kalorií během jízdy



### SCAN mode – funkce SCAN

když jste v modu kalorií, zmáčkněte tlačítko MODE krátce, pak na displeji bude ikona scan a computer bude automaticky přepínat mezi funkcemi – CLK,TM,MXS,AVS,DST,ODO a KCAL.

Přepíná se automaticky po 4 sekundách.



### Údržba

Pokud displej ztratí kontrast a číslice se ztrácí, je čas na výměnu baterií. Vždy vyměňujte najednou baterie v senzoru i v přijímači, je to dobrá praxe.

Upozornění: Nevystavujte computer extrémním chladným nebo horkým teplotám, nenechávejte ho na přímém slunečním záření pro prodloužení životnosti.

### **Senzor**

Kontrolujte pravidelně pozici senzoru a magnetu. Pro správné měření, nesmí být magnet mokrý nebo špinavý. Nebo to může způsobit funkční chybu.

### **Držák/Magnet/Senzor**

Tyto části můžete omývat čistou vodou nebo mýdlovou vodou.

### **Výměna baterií:**

Odšroubujte zadní kryt. Vytáhněte opatrně baterii a vyměňte ji za novou model CR2032, + nahoru.

Upozornění: dejte pozor, ať nepoškodíte obal

## **Problémy:**

1. Displej je černý nebo velmi světlý:
  - baterie mohou být slabé. Zkuste vyměnit baterie za nové a ujistěte se, že jsou baterie vloženy správně.
2. Displej tmavne nebo černá:
  - jednotka je příliš horká. Dejte computer do stínu a měl by se vrátit do normálu.
3. Computer pracuje pomaleji nebo odporuje:
  - jednotka je příliš studená. Zahřejte jednotku a měla by se vrátit do normálu.
4. Data na displeji se příliš liší:
  - zkontrolujte okolí zda není nějaké elektromagnetické pole nebo vysoká energie rušení a dejte computer dál od těchto zdrojů rušení.
5. Data na displeji se ukazují pomalu:
  - to může být způsobeno nízkou teplotou, ale neovlivňuje to funkci čtení. Když teplota stoupá, data se vrátí do normálu.
6. aktuální rychlost se neobjevuje:
  - to může být způsobeno následující situací: vzdálenost a pozice mezi magnetem a senzorem je velká – potřebuje nastavit.

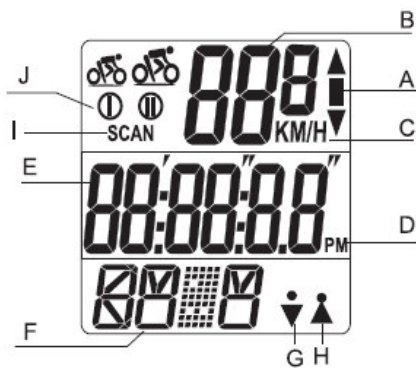
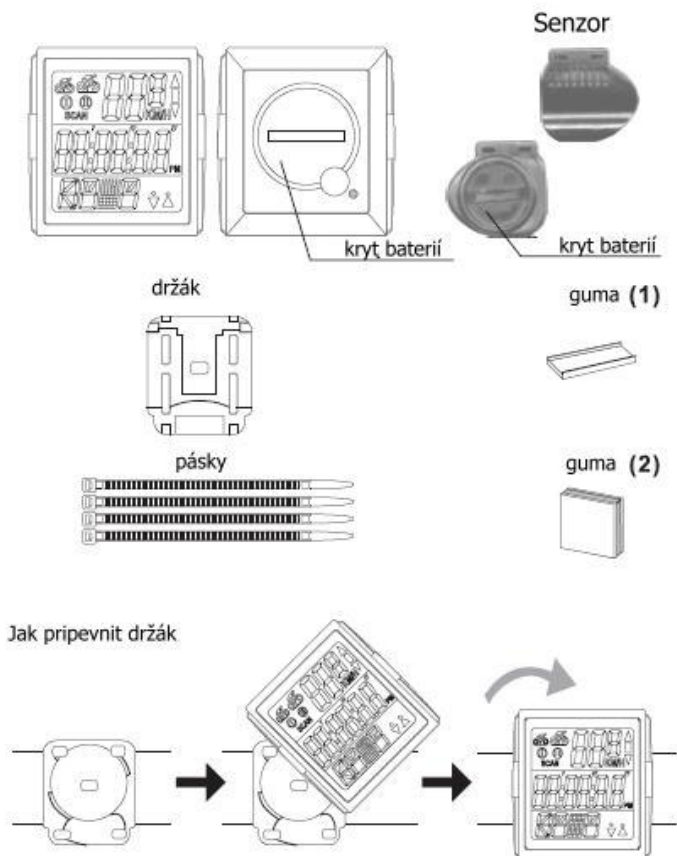
## **Specifikace:**

	<b>Přijímač</b>	<b>Senzor</b>
<b>Operační teplota</b>	0-40 st. Celsia	0-40 st. Celsia
<b>Skladovací teplota</b>	-10 – 60 st. Celsia	-10 – 60 st. Celsia
<b>Frekvence</b>	N/A	
<b>Baterie</b>	3V lithium 2032 cell	3V lithium 2032 cell
<b>Hmotnost</b>	30,6 g	20 g
	<b>Hodnoty</b>	
<b>Stopky:</b>	0 až 9:59:59 (hod:min:sec)	
<b>Čas</b>	0 až 9:59:59 (hod:min:sec)	
<b>Rychlost</b>	0-99.9 km /0-62 mil	
<b>Průměrná rychlost</b>	0-99.9 km /0-62 mil	
<b>Maximální rychlost</b>	0-99.9 km /0-62 mil	
<b>Vzdálenost</b>	0-999.99 km/0-600mil	
<b>Celková vzdálenost</b>	0-9999.9 km/0-6200 mil	
<b>Kalorie</b>	9999Kcal	



## SK COMPUTER

Pred použitím počítača si prečítajte nasledujúce inštrukcie.



- A) symbol priemernej rýchlosti – či je okamžitá vyššia či nižšia než priemerná
- B) okamžitá rýchlosť
- C) symbol rýchlosti v km/h alebo mile/h
- D) indikátor času
- E) zobrazenie hodnôt na displeji
- F) symbol MODE
- G) pohlavie – muž
- H) pohlavie – žena
- I) SCAN
- J) 2 užívateľia/ nastavenie veľkosti kolesa

## **Použitie:**



1. obvod kolesa – pre správny výsledok musíte správne nastaviť veľkosť kolesa. Urobte si značku na plášti a spravte jedno kolo. Potom zmerajte dĺžku medzi 2 bodmi – dostanete obvod kolesa.

Obvod=  $2 \times 3.14 \times R$  (palec)

x 2.54 (1 palec = 2.54 cm)

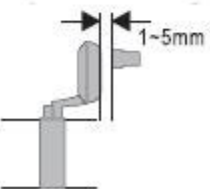
R = polomer v cm



2. pripevnenie držiaku – použite gumovú podložku (2) a dotiahnite držiak na riadidlách.



3. pripevnenie senzoru rýchlosti – skontrolujte pozíciu prednej vidlice, aby ste našli najlepšie miesto pre pripevnenie senzora. Vzdálenosť medzi computerom a senzorom by mala byť do 600 mm.



4. pripevnenie magnetu – Dajte magnet na pravú špicu predného kolesa a čelom k senzoru rýchlosti. Maximálna vzdialenosť medzi senzorom a magnetom je 5 mm. Keď je všetko v správnej pozícií, môžete vyjsť.

Upozornenie: skontrolujte, či môžete ľahko manipulovať s riadidlami pred jazdou.

## **Hodinky:**

- čas
- stopky
- vode odolné
- veľký jednoducho čitateľný displej

## **Špeciálne funkcie**

- užívateľské nastavenie
- čas jazdy
- načítanie kalórií pri jazde
- vymeniteľné batérie v senzore a prijmači

## **Funkcie**

- ubehnutá vzdialenosť
- aktuálna rýchlosť
- priemerná rýchlosť s indikátorom
- maximálna rýchlosť
- km alebo míle
- displej s viac oknami
- automatické načítanie času
- celková ubehnutá vzdialenosť
- bezdrôtový prenos
- nastavenie 2 veľkostí kolies

## Zmena modu

- stlačte tlačidlo „M krátko pro zmene modu.

Hodinový mod

12/24H a zapnutie času

automatické načítanie času

aktuálna rýchlosť

maximálna rýchlosť

priemerná rýchlosť

vzdialenosť

celková ubehnutá vzdialenosť

Km/h a Míl a veľkosť kolesa (od 100 do 2999 mm)

kalórie

užívateľské dáta (pohlavie/hmotnosť v Kg alebo Lb)

Scan

## Nastavenie užívateľa

Aby ste dosiahli presného výsledku pri cvičení, vložte osobné dáta (pohlavie, hmotnosť jednotky/hmotnosť).



- chodte do modu KCAL MODE pomocou tlačidla MODE potom stlačte tlačidlo SAET na 3 sekundy a budete v nastavení. Stlačte tlačidlo SET a MODE pre výber správnych hodnôt. Stlačte tlačidlo MODE na 3 sekundy pre potvrdenie.

## Nastavenie funkcií

CLK MODE – hodinový mod



- stlačte tlačidlo SET na 3 sekundy
- pomocou tlačidla SET nastavte 12 alebo 24 H.
- potom pomocou tlačidiel MODE a SET nastavte čas (hodiny/min/sek). Kd' dokončíte nastavenie, stlačte tlačidlo MODE na 3 sekundy.hodin

TM MODE – časový mod



upozornenie: čas sa začne načítat', akonáhle sa otočí koleso.

- Keď stlačíte tlačidlo SET na 3 sekundy, všetky hodnoty na displeji sa vymažú na nulu, okrem ODO – celkovej ubehnutej vzdialenosti.

Displej pohybu

- keď vyštartujete, symbol sa ukáže na displeji, Keď idete rýchlejšie, symbol bude blikať rýchlejšie.

### **Meranie**

aktuálna rýchlosť



Keď idete na bicykli, computer ukazuje vašu aktuálnu rýchlosť ako na obrázku

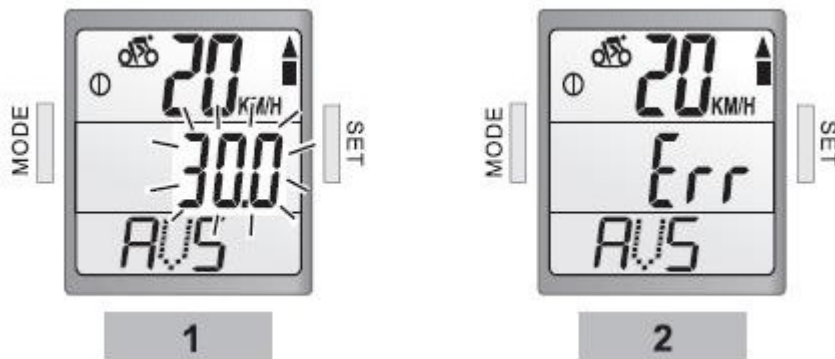
### **MXS MODE – maximálna rýchlosť**

zobrazí maximálnu rýchlosť od posledného vynulovania



## AVS MODE – priemerná rýchlosť

zobrazí priemernú rýchlosť od začiatku jazdy.



Upozornenie: Pokiaľ je priemerná rýchlosť nad/pod aktuálnou rýchlosťou, na displeji sa zobrazujú symboly šípky hore alebo dole.

- Pokiaľ čas alebo vzdialenosť prekročí maximálnu hodnotu ( čas 9 hodín, 59 minút, 59 sekúnd a vzdialenosť 999,99 km), nebude computer ukazovať správnu priemernú rýchlosť a zobrazí „ERR“. Keď sa čas a vzdialenosť vynulujú, priemerná rýchlosť sa začne zobrazovať normálne.

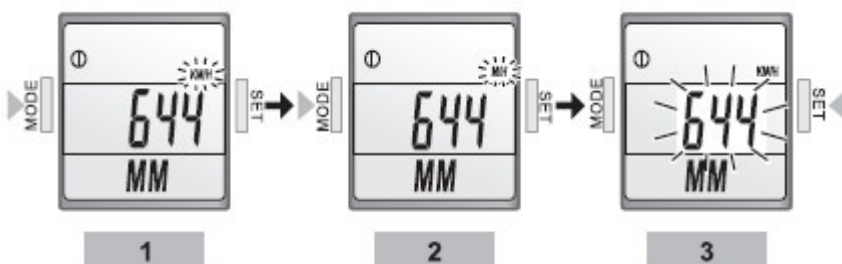
## DST MODE – vzdialenosť

Zobrazuje ubehnutú vzdialenosť.



## ODO MODE – celková ubehnutá vzdialenosť

zobrazuje celkovú ubehnutú vzdialenosť. Tato funkcia sa vynuluje až pri vytiahnutí batérií.



Nastavenie veľkosti kolesa od 100 mm do 2999mm

- stlačte tlačidlo SET na 3 sekundy, potom pomocou tlačidiel SET a MODE vyberte Km/h alebo Mila/h a potom vyberte veľkosť kolesa. Stlačením MODE na 3 sekundy dokončíte nastavenie. Ďalšie informácie o nastavení veľkosti kolesa – vid' vyššie.
- V mode ODO si môžete vybrať z 2 veľkostí kolies – stlačením tlačidla USER 1/2 na zadnej strane.



### KCAL MODE – kalórie

Stlačte tlačidlo MODE, aby ste videli, koľko ste spálili kalórií behom jazdy



### SCAN mode – funkcia SCAN

keď ste v mode kalórií, stlačte tlačidlo MODE krátko, potom na displeji bude ikona scan a computer bude automaticky prepínať medzi funkciami – CLK,TM,MXS,AVS,DST,ODO a KCAL.

Prepína sa automaticky po 4 sekundách.



### Údržba

Pokiaľ displej stratí kontrast a číslice sa strácajú, je čas na výmenu batérií. Vždy vymeňte naraz batérie v senzore i v prijmači..

Upozornenie: Nevystavujte computer extrémnym chladným alebo teplým teplotám, nenechajte ho na priamom slnečnom žiarení pre predĺženie životnosti.

### Senzor

Kontrolujte pravidelne pozíciu senzoru a magnetu. Pre správne meranie, nesmie byť magnet mokrý alebo špinavý. Lebo to môže spôsobiť funkčnú chybu.

### Držiak/Magnet/Senzor

Tieto časti môžete umývať čistou vodou alebo mýdlovou vodou.

### Výmena batérií:

Odsrutkujte zadný kryt. Vytiahnite opatrne batérie a vymeňte ich za nový model CR2032, + hore.

Upozornenie: dajte pozor, aby ste nepoškodili obal

## **Problémy:**

- displej je čierny alebo veľmi svetlý:
- baterie môžu byť slabé. Skuste vymeniť batérie za nové a ubezpečte sa, že sú batérie vložené správne.
- displej tmavne alebo černie:
- jednotka je príliš horúca. Dajte computer do tieňa a mal by sa vrátiť do normálu.
  
- Computer pracuje pomaly alebo odporuje:
  - jednotka je príliš studená. Zahrejte jednotku a mala by sa vrátiť do normálu.
  - Data na displeji sa príliš líšia:
- skontrolujte okolie či nie je nejaké elektromagnetické pole alebo vysoká energia rušenia a dajte computer ďalej od týchto zdrojov rušenia.
  
- Dáta na displeji sa ukazujú pomaly:
  - to môže byť spôsobené nízkou teplotou, ale neovplyvňuje to funkciu čítania. Keď teplota stúpa, dáta sa vrátia do normálu.
  - aktuálna rýchlosť sa neobjavuje:
    - to môže byť spôsobené nasledujúcou situáciou: vzdialenosť a pozícia medzi magnetom a senzorem je veľká – potrebuje nastaviť.

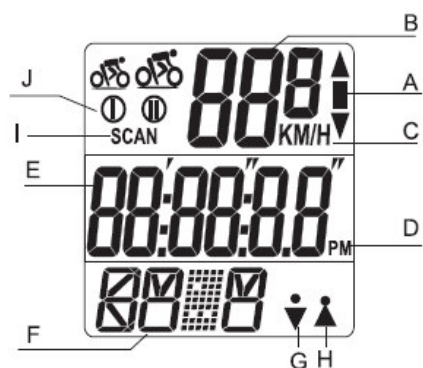
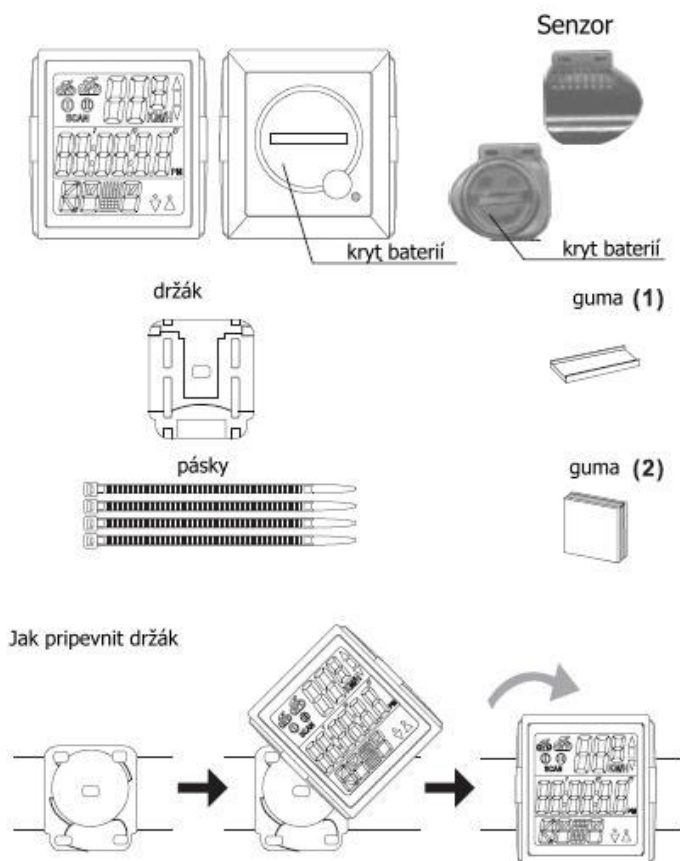
## **Špecifikácia:**

	<b>Přijímač</b>	<b>Senzor</b>
<b>Operační teplota</b>	0-40 st. Celsia	0-40 st. Celsia
<b>Skladovací teplota</b>	-10 – 60 st. Celsia	-10 – 60 st. Celsia
<b>Frekvence</b>	N/A	
<b>Baterie</b>	3V lithium 2032 cell	3V lithium 2032 cell
<b>Hmotnost</b>	30,6 g	20 g
	<b>Hodnoty</b>	
<b>Stopky:</b>	0 až 9:59:59 (hod:min:sec)	
<b>Čas</b>	0 až 9:59:59 (hod:min:sec)	
<b>Rychlost</b>	0-99.9 km /0-62 mil	
<b>Průměrná rychlost</b>	0-99.9 km /0-62 mil	
<b>Maximální rychlost</b>	0-99.9 km /0-62 mil	
<b>Vzdálenost</b>	0-999.99 km/0-600mil	
<b>Celková vzdálenost</b>	0-9999.9 km/0-6200 mil	
<b>Kalorie</b>	9999Kcal	



## PL KOMPUTER

Przed użyciem komputera zapoznaj się z instrukcjami poniżej



- A) symbol średniej prędkości
- B) bieżąca prędkość
- C) symbol prędkości w km/h lub mila/h
- D) wskaźnik czasu
- E) pokazanie wartości na wyświetlaczu
- F) symbol MODE
- G) płeć – mężczyzna
- H) płeć – kobieta
- I) SCAN
- J) 2 użtkowników/ regulacja koła

## Stosowanie:



4. obwód kola – pro správný výsledek musíte správně nastavit velikost kola. Udělejte si značku na plášti a udělejte jedno kolo. Pak změřte délku mezi 2 body – dostanete obvod kola.

Obwód koła – dla sprawnego i wygodnego treningu musisz ustawić dobry rozmiar kół. Zrób to następująco: załóż nogi na pedały i zrób jedno okrązenie. Zatrzymaj się i zmierz odległość pomiędzy dwoma punktami – otrzymasz obwód koła



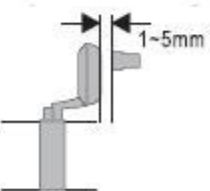
$$\text{Obwód} = 2 \times 3.14 \times R \text{ (palec)} \\ \times 2.54 \text{ (1 palec = 2.54 cm)}$$

**R = promień v cm**



5. zamocowanie uchwytu – użyj gumowej podkładki (2) i dokręć uchwyt do kierownicy

1. zamocowanie czujnika prędkości – sprawdź położenie przedniego widelca i znajdź najlepsze miejsce do zamocowania czujnika. Odległość pomiędzy czujnikiem a komputerem nie może być większa niż 600mm



6. zamocowanie magnesu – Umieść magnez na przednim widelcu z prawej strony niedaleko czujnika prędkości. Maksymalna odległość pomiędzy czujnikiem a magnezem nie może być większa niż 5mm. Gdy wszystko znajduje się w pozycji możesz rozpocząć trening.

odpowiedniej

Ostrzeżenie: przed jazda sprawdź czy możesz lekko manipulowac kierownicą

## Zegar:

- czas
- stopper
- wodoodporny
- duży czytelny wyświetlacz

## **Funkcje specjalne**

- ustawienia użytkownika
- czas jazdy
- ilość spalonych kalorii przy jeździe
- **wymiennalne baterie w czujniku i odbiorniku**

## **Funkcje**

- przebyta odległość
- aktualna prędkość
- średni wskaźnik prędkości
- maksymalna prędkość
- km lub mile
- wyświetlacz z wieloma oknami
- automatycznie czas ładowania

- całkowita przebyta droga
- bezprzewodowy
- ustawienie rozmiaru kół

### Zmiana trybu

- Krótco naciśnij przycisk M , który zmieni tryb aktualna prędkość

maksymalna prędkość

średnia prędkość

dystans

całkowita przebyta odległość

Km/h a M/h i wielkość koła (od 100 do 2999 mm)

kalorie

dane użytkownika (płeć/waga w Kg)

Scan

### Ustawienia użytkownika

Aby uzyskać bardziej dokładne wyniki podczas ćwiczenia, należy ustawić następujące dane (płeć, jednostka masy, waga)



Przejdź do trybu KCAL MODE za pomocą klawisza MODE, następnie naciśnij przycisk SAET przez 3 sekundy i znajdziesz się w ustawieniach. Za pomocą przyciskó SET i MODE ustaw odpowiednie wartości. Nciśnij przycisk mode przez 3 sekundy aby potwierdzić

### Ustawienie funkcji

CLK MODE – tryb zegara



- naciśnij przycisk SET przez 3 sekundy
- za pomocą przycisku SET ustaw 12 lub 24 H
- za pomocą przycisku MODE i SET ustaw czas (godz/min/sek). Po wprowadzeniu ustawień naciśnij przycisk MODE przez 3 sekundy.

TM MODE – tryb czasu



Ostrzeżenie: czas zaczyna się naliczać, przy obracaniu koła

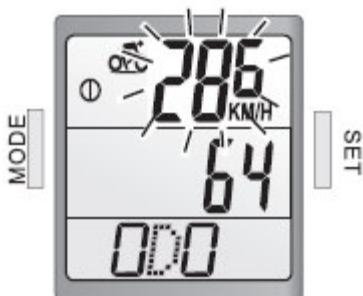
Po naciśnięciu przycisku SET przez 3 sekundy, wszystkie wartości na wyświetlaczu są usuwane do zera, z wyjątkiem ODO- całkowitej przebytej odległości.

Wyświetlanie ruchu

- kiedy wystartujesz na wyświetlaczu pojawia się symbol, kiedy jedziesz z większą prędkością, symbol zaczyna mogać szybciej

## **Pomiary**

Aktualna prędkość



**Podczas jazdy na rowerze, komputer pokazuje aktualną prędkość jak na obrazku**

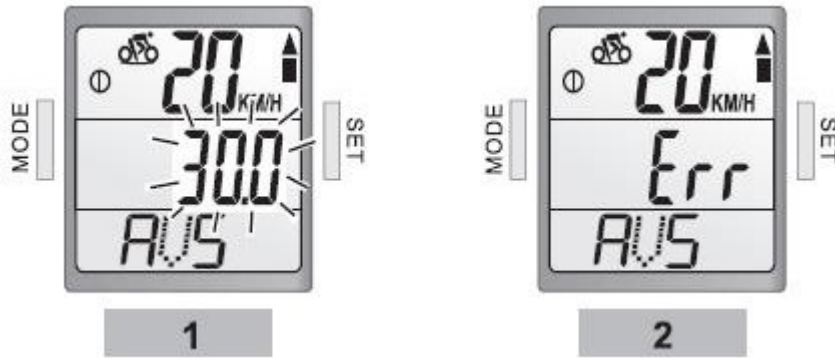
## **MXS MODE maksymalna prędkość**

pokazuje maksymalną prędkość od samego początku



## AVS MODE – średnia prędkość

pokazuje średnią prędkość przez cały trening



Ostrzeżenie: Jeśli średnia prędkość jest wyższa lub niższa od bieżącej prędkości, na wyświetlaczu ukazują się symbole strzałki w górę lub w dół

Jeśli czas i odległość przekracza maksymalną prędkość (czas to 9 godzin, 59 minut, a odległość 999,99 km), komputer nie wyświetli prawidłowo średniej prędkości i ukazuje komunikat „ERR”. Po zresetowaniu czasu i odległości, średnia prędkość będzie naliczana prawidłowo

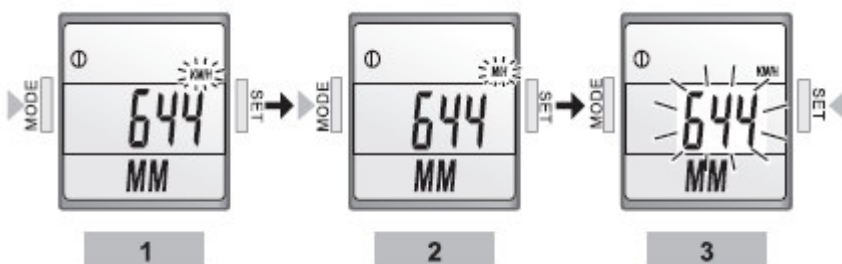
## DST MODE – dystans

Ukazuje przebyty dystans.



## ODO MODE – całkowita przebyta odległość

ukazuje całkowitą przebytą odległość. Funkcja ta zostanie wyzerowana po wciągnięciu baterii.



- Ustawienie rozmiaru koła od 100 mm do 2999 mm  
naciśnij przycisk SET przez 3 sekundy, następnie za pomocą przycisków SET i MODE wybierz km/h lub mila / h. Następnie wybierz rozmiar koła. Naciśnij przycisk MODE przez 3 sekundy aby zakończyć ustawienia.  
Dalsze informacje na temat ustawienia wielkości koła znajdziesz wyżej.
- W module ODO możesz wybrać 2 wielkości kół – naciskając przycisk USER 1/2 na tylnej stronie



### KCAL MODE – kalorie

Naciśnij przycisk MODE aby zobaczyć ilość spalonych kalorii podczas jazdy.



### SCAN mode – funkcja SCAN

kdyż jeste v modu kalorii, zmáčkneíte tlačítko MODE krátce, pak na displeji bude ikona scan a computer bude automaticky přepínat mezi funkcemi

Přepíná se automaticky po 4 sekundách.

Gdy znajdujesz się w module kalorie, krótko naciśnij przycisk MODE, na wyświetlaczu pojawi się ikona scan i komputer będzie mógł automatycznie przepinać się pomiędzy funkcjami CLK, TM, MXS, AVS, DST, ODO a KCAL.



### Konserwacja

Jeśli wyświetlacz traci kontrast, cyfry nie są wyświetlane, tracą się, nadszedł czas na wymianę baterii. Zaeszw wymieniaj wszystkie baterie w jednym czasie, w komuterze, czujniku itd, to jest dobra praktyka.

Ostrzeżenie: Nie wystawiaj komputera na działanie skrajnych warunków, wysokiej lub niskiej temperatury, dla przedłużenia żywotności nie wystawiaj komputera na długotrwałe działanie promieni słonecznych.

### **Czujnik**

Okrezw należy sprawdzać pozycje magnesu i czujnika. Aby pomiary były prawidłowe magnez nie może być mokry lub brudny, wtakim przypadku może powodować zaburzenia funkcji.

### **Uchwyt/Magnez/Czujnik**

Części te mogą być czyszczone wodą lub wodą z mydłem.

### **Wymiana baterii:**

Odkręć i zdejmij tylnią osłonę. Ostrożnie wyjmij zużyte baterie i wymień je na nowy model CR2032, +do góry.

Ostrzeżenie: Zwróć uwagę, aby nie uszkodzić opakowania.

## **Problemy:**

- Wyświetlacz jest czarny lub ledwo świeci:
- baterie mogą być słabe. Spróbuj wymienić baterie na nowe i sprawdź czy baterie zostały włożone prawidłowo.
- Ekran ciemnieje lub jest czarny:
  - jednostka jest gorąca, grzeje się. Umieść komputer w cieniu, wszystko powinno wrócić do normy.
- Komputer pracuje wolniej lub przeciwnie:
  - jednostka jest zbyt zimna. Zagrzewaj jednostkę aby temperatura wróciła do normy.
- Dane na wyświetlaczu są inne:
  - Skontroluj czy w pobliżu nie znajdują się inne urządzenia wytwarzające pole elektromagnetyczne lub inne zakłócenia, oddal komputer od źródła
- Dane ukazują się bardzo powoli:
  - Może to być spowodowane zbyt niską temperaturą, gdy temperatura wzrasta wyświetlanie danych wraca do normy.
- Aktualna prędkość nie wyświetla się:
  - to może być spowodowane następującymi sytuacjami: odległość a pozycja między magnesem a czujnikiem jevelka – potrzebuje nastaw.

## **CZ Nastavení obvodu kola / SK Nastavenie obvodu kola / PL Ustawienie obrotu koła**

<b>Tire Scale</b>	<b>L (mm)</b>	<b>Tire Scale</b>	<b>L (mm)</b>
14 x 1.50	1020	26x1.75	2020
14x1.75	1060	26x1.95	2050
16x1.50	1190	26x2.00	2060
16x1.75	1200	26x2.10	2070
18x1.50	1340	26x2.125	2070
18x1.75	1350	26x2.35	2080
20x1.75	1520	26x3.00	2170
20x1-3/8	1620	27x1	2150
22x1-3/8	1770	27x1-1/8	2160
22x1-1/2	1790	27x1-1/4	2160
24x1	1750	27x1-3/8	2170
24x3/4 Tubular	1780	650x35A	2090
24x1-1/8	1790	650X38A	2120
24x1-1/4	1910	650X38B	2110
24x1.75	1890	700X18C	2070
24x2.00	1920	700X19C	2080
24x2.125	1960	700X20C	2090
26x7/8	1920	700X23C	2100
26x1(59)	1910	700X25C	2110
26x1(65)	1950	700X28C	2140
26x1.25	1950	700X30C	2170
26x1-1/8	1900	700X32C	2160
26x1-3/8	2070	700C Tubular	2130
26x1-1/2	2100	700x35C	2170
26x1.40	2000	700X38C	2180
26x1.50	2010	700X40C	2200

## Prodloužená záruka

# Prodávající poskytuje na tento výrobek prvnímu majiteli záruku 5 let ode dne prodeje.

### Záruka se nevztahuje na závady vzniklé:

1. zaviněním uživatele tj. poškození výrobku nesprávnou montáží, neodbornou repasí, užíváním v nesouladu se záručním listem např. nedostatečným zasunutím sedlové tyče do rámu, nedostatečným utáhnutím pedálů v klikách a klik ke středové ose
2. nesprávnou nebo zanedbanou údržbou
3. mechanickým poškozením
4. opotřebením dílů při běžném používání (např. gumové a plastové části, pohyblivé mechanismy jako ložiska klínový řemen, opotřebení tlačítek na computeru)
5. neodvratnou událostí a živelnou pohromou
6. neodbornými zásahy
7. nesprávným zacházením, či nevhodným umístěním, vlivem nízké nebo vysoké teploty, působením vody, neúměrným tlakem a nárazy, úmyslně pozměněným designem, tvarem nebo rozměry

### Upozornění:

1. cvičení doprovázené zvukovými efekty a občasným vrzáním není závada bránící řádnému užívání stroje a tudíž nemůže být předmětem reklamace. Tento jev lze odstranit běžnou údržbou.
2. doba životnosti ložisek, klínového řemene a dalších pohyblivých částí může být kratší než je doba záruky
1. v době záruky budou odstraněny veškeré poruchy výrobku způsobené výrobní závadou nebo vadným materiálem výrobku tak, aby věc mohla být řádně užívána
2. reklamace se uplatňuje zásadně písemně s přesným označením typu zboží, popisem závady a potvrzeným dokladem o zakoupení



MASTER SPORT s.r.o.  
Provozní 5560/1b  
722 00 Ostrava – Třebovice  
Czech Republic  
[reklamace@nejlevnejsisport.cz](mailto:reklamace@nejlevnejsisport.cz)  
[www.nejlevnejsisport.cz](http://www.nejlevnejsisport.cz)

## Predĺizená zaruika

# Predávajúci poskytuje na tento výrobok prvému majiteľovi zaruiku 5 rokov odo dňa predaja.

### Zaruika sa nevztahuje na závady vzniknuté:

1. zavinením užívatel'a tj. Poškodenie výrobku nesprávnou montážou, neodbornou repasiou, užívaním v nesúlade so záručným listom napr. Nedostatočným zasunutím sedadlovej tyče do rámu, nedostatočným utiahnutím pedálov v kľukách a kľúk k stredovej osi
2. nesprávnou alebo zanedbanou údržbou
3. mechanickým poškodením
4. opotrebovaním dielov pri bežnom používaní (napr. Gumové a plastové časti, pohyblivé mechanizmy ako ložiská, klinový remeň, opotrebenie tlačidiel na computeri)
5. neodvratnou udalosťou a živelnou pohromou
6. neodbornými zásahmi
7. nesprávnym zaobchádzaním, či nevhodným umiestnením, vplyvom nízkej alebo vysokej teploty, pôsobením vody, neúmerným tlakom a nárazmi, úmyselne pozmeneným designom, tvarom alebo rozmermi

### Upozornenie:

7. cvičenie doprevádzané zvukovými efektmi a občasným vĺzganím nie je závada brániaca riadnemu používaniu stroja a tak isto nemôže byť predmetom reklamácie. Tento jav sa dá odstrániť bežnou údržbou.
8. doba životnosti ložísk, klinového remeňa a ďalších pohyblivých častí môže byť kratšia než je doba záruky
9. v dobe záruky budú odstránené všetky poruchy výrobku spôsobené výrobnou závadou alebo chybným materiálom výrobku tak, aby vec mohla byť riadne používaná.
10. reklamácia sa uplatňuje zásadne písomne s presným označením typu tovaru, popisom závady a potvrdeným dokladom o zakúpení.



TRINET Corp, s. r. o.  
Cesta do Rudiny 1098  
024 01 Kysucké Nové Mesto  
Slovakia  
[info@najlacnejsisport.sk](mailto:info@najlacnejsisport.sk)  
[www.najlacnejsisport.sk](http://www.najlacnejsisport.sk)

## Przedłużona gwarancja

# Sprzedający na niniejszy produkt udziela pierwszemu właścicielowi gwarancji na czas użytkowania **5 lat od dnia sprzedaży.**

### Gwarancja nie dotyczy uszkodzeń powstałych w wyniku:

1. Szkód spowodowanych przez użytkownika tj. Uszkodzenia produktu przy nieprawidłowym montażu, niepoprawnej naprawy wykonywanej we własnym zakresie, użytkowaniu niezgodnym z kartą gwarancyjną np. Niewłaściwym umieszczeniem pionowej kolumny siedzenia w ramie, niewystarczającym ściągnięciem pedałów w korbach i korb w osi środkowej;
2. Niepoprawną lub zaniedbywaną konserwacją;
3. Uszkodzeń mechanicznych;
4. Zużycia części powstałego przy codziennym użytkowaniu (np. Gumowe i plastikowe części, mechanizmy ruchome jak np. Łożyska, pas klinowy, zużycie przycisków na komputerze);
5. Nieszczęśliwych wypadków i klęsk żywiołowych;
6. Niefachowych interwencji;
7. Niepoprawnego obchodzenia się, lub niewłaściwego umieszczenia, wpływu niskiej lub wysokiej temperatury, oddziaływania wody, nieadekwatnego nacisku lub uderzenia, celowej zmiany designu, kształtu lub rozmiaru.

### Uwaga:

1. Powstające podczas ćwiczeń dźwięki i powtarzające się niekiedy zgrzyty nie stanowią przeszkody podczas regularnego używania urządzenia, nie są przedmiotem reklamacji. Efekt ten można usunąć poprzez regularną konserwację;
2. Czas żywotności łożysk, pasa klinowego i pozostałych części ruchomych może być krótszy niżeli okres gwarancyjny;
  - W okresie gwarancji zostaną usunięte wszelkie uszkodzenia produktu, będące wadami produkcji lub wynikające z wadliwości materiału, użytego przy produkcji – tak, aby produkt nadawał się do codziennego użytku;
  - Reklamacje są przyjmowane w formie pisemnej z dokładnym oznaczeniem rodzaju produktu, opisem uszkodzenia i potwierdzeniem zakupu.



TRINET CORP sp. z o.o.,  
Wilkowicka 2  
44-180 Toszek  
Poland  
[info@najtanszysport.pl](mailto:info@najtanszysport.pl)  
[www.najtanszysport.pl](http://www.najtanszysport.pl)



## Poznámky:

.....

.....

.....

.....

.....

.....

.....

.....

.....

.....

.....



### **CZ - OCHRANA ŽIVOTNÍHO PROSTŘEDÍ** - informace k likvidaci elektrických a elektronických zařízení.

Po uplynutí doby životnosti přístroje nebo v okamžiku, kdy by oprava byla neekonomická, přístroj nevhazujte do domovního odpadu. Za účelem správné likvidace výrobku jej odevzdejte na určených sběrných místech, kde budou přijata zdarma.

Správnou likvidací pomůžete zachovat cenné přírodní zdroje a napomáháte prevenci potenciálních negativních dopadů na životní prostředí a lidské zdraví, což by mohly být důsledky nesprávné likvidace odpadů. Další podrobnosti si vyžádejte od místního úřadu nebo nejbližšího sběrného místa. Při nesprávné likvidaci tohoto druhu odpadu mohou být v souladu s národním předpisy uděleny pokuty.

### **SK - OCHRANA ŽIVOTNÉHO PROSTREDIA** - informácie k likvidácii elektrických a elektronických zariadení.

Po uplynutí doby životnosti prístroja alebo v okamihu, kedy by oprava bola neekonomická, prístroj nevhadzujte do domového odpadu. Za účelom správnej likvidácie výrobku ho odovzdajte na určených zberných miestach, kde budú prijaté zdarma.

Správnou likvidáciou pomôžete zachovať cenné prírodné zdroje a napomáhate prevencii potenciálnych negatívnych dopadov na životné prostredie a ľudské zdravie, čo by mohli byť dôsledky nesprávnej likvidácie odpadov. Ďalšie podrobnosti si vyžiadajte od miestneho úradu alebo najbližšieho zberného miesta. Pri nesprávnej likvidácii tohto druhu odpadu môžu byť v súlade s národnými predpismi udelené pokuty.

### **PL - OCHRONA ŚRODOWISKA** - informacje na temat utylizacji sprzętu elektrycznego i elektronicznego.

Po upływie żywotności sprzętu lub gdy naprawa jest nieekonomiczna, urządzenie nie powinno być wyrzucane razem z odpadami gospodarstwa domowego. W celu właściwej utylizacji tego rodzaju odpadów, sprzęt powinien zostać dostarczony do wyznaczonych punktów odbioru zużytego sprzętu elektrycznego i elektronicznego, sprzęt powinien zostać przyjęty bez ponoszenia dodatkowych opłat. Prawidłowa utylizacja tego rodzaju odpadów, nie wpływa negatywnie na środowisko, zdrowie ludzi, pomaga zachować cenne zasoby naturalne w nienaruszonym stanie. Więcej informacji na temat utylizacji w Twojej okolicy tego rodzaju odpadów uzyskasz w najbliższej placówce urzędowej. Niewłaściwa utylizacja, składowanie odpadów, zgodnie z odpowiednimi przepisami podlega karze grzywny.

## **CZ – Copyright - autorská práva**

Společnost MASTER SPORT s.r.o. si vyhrazuje veškerá autorská práva k obsahu tohoto návodu k použití. Autorské právo zakazuje reprodukci částí tohoto návodu nebo jako celku třetí stranou bez výslovného souhlasu společnosti MASTER SPORT s.r.o.. Společnost MASTER SPORT s.r.o. pro použití informací, obsažených v tomto návodu k použití nepřebírá žádnou odpovědnost za jakýkoli patent.

## **SK - Copyright - autorské práva**

Spoločnosť MASTER SPORT s.r.o. si vyhradzuje všetky autorské práva k obsahu tohoto návodu na použitie. Autorské právo zakazuje reprodukciu častí tohto návodu alebo ako celku treťou stranou bez výslovného súhlasu spoločnosti MASTER SPORT s.r.o.. Spoločnosť MASTER SPORT s.r.o. pre použitie informácií obsiahnutých v tomto návode na použitie nepreberá žiadnu zodpovednosť za akýkoľvek patent.

## **PL - Copyright - prawo autorskie**

Firma MASTER SPORT s.r.o. zastrzega sobie wszelkie prawa autorskie do treści niniejszej instrukcji obsługi. Prawo autorskie zabrania kopiowania treści instrukcji w części lub też w całości przez osoby trzecie bez wyraźnej zgody MASTER SPORT s.r.o.. Firma MASTER SPORT s.r.o. za korzystanie z informacji zawartych w niniejszej instrukcji obsługi nie ponosi odpowiedzialności za jakiegokolwiek patenty.

MASTER SPORT s.r.o.  
Provozní 5560/1b  
722 00 Ostrava – Třebovice  
**Czech Republic**  
[reklamace@nejlevnejsisport.cz](mailto:reklamace@nejlevnejsisport.cz)  
[www.nejlevnejsisport.cz](http://www.nejlevnejsisport.cz)



TRINET Corp, s. r. o.  
Cesta do Rudiny 1098  
024 01 Kysucké Nové Mesto  
**Slovakia**  
[info@najlacnejsisport.sk](mailto:info@najlacnejsisport.sk)  
[www.najlacnejsisport.sk](http://www.najlacnejsisport.sk)

TRINET CORP sp. z o.o.  
Wilkowicka 2  
44-180 Toszek  
**Poland**  
[info@najtanszysport.pl](mailto:info@najtanszysport.pl)  
[www.najtanszysport.pl](http://www.najtanszysport.pl)

